

# ESG

## OPGØRELSE 2025

---

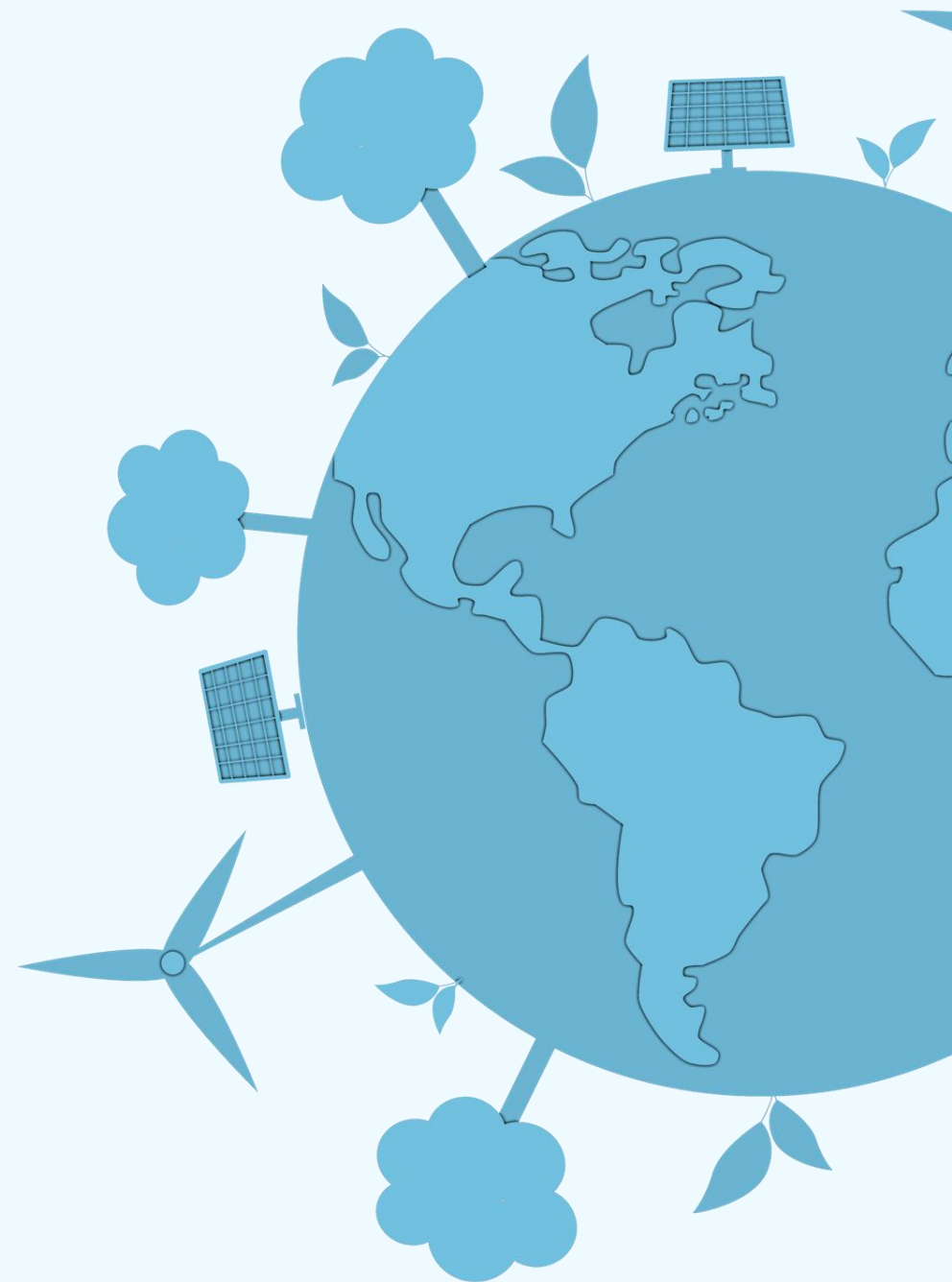
### Valtor Industri A/S



*Rapporten er udarbejdet af*

**NGS** Nordic  
Green  
Solutions

Home of  
Green Business



# Indhold

**01** **Introduktion**  
*side 3*

**02** **Grundlag for arbejde**  
*side 4*

**03** **Energiforbrug**  
*side 6*

**04** **CO<sub>2</sub>e-udledning**  
*side 7*

**05** **Ressourceforbrug,  
cirkulær økonomi  
og affaldshåndtering**  
*side 8*

**06** **Egen arbejdsstyrke**  
Generelle karakteristika og  
sundhed og sikkerhed  
*side 10*

**07** **Egen arbejdsstyrke**  
Vederlag og uddannelse  
*side 11*

**08** **Virksomhedsledelse**  
*side 13*

**09** **Regnskabspraksis**  
*side 14-15*

**10** **Bilag**  
Oversigt over emissionsfaktorer  
*side 16*

# 01/ Introduktion

Valtor Industri A/S blev grundlagt i 1987 og er i dag ejerledet af direktør Mogens Bay og salgschef Thomas Jørgensen. Med 12 medarbejdere og alle aktiviteter samlet i Silkeborg leverer vi ventiler, aktuatorer og tilhørende løsninger til blandt andet industri-, energi-, miljø-, marine-, drikkevands- og processektoren.

Som virksomhed i denne branche er en væsentlig miljømæssig udfordring for os de klimaaftryk, der er forbundet med vores drift og de løsninger, vi leverer. Vi har derfor fokus på at skabe overblik over vores påvirkning gennem en struktureret kortlægning af vores CO<sub>2</sub>e-udledninger. Med denne rapport ønsker vi at udbygge vores klimarapportering til en ESG-opgørelse ved at inddrage udvalgte sociale forhold (S-social) samt ledelsesmæssige forhold (G-governance).

Arbejdet hos Valtor Industri A/S bygger på teknisk viden, rådgivning og bæredygtig udvikling. Denne ESG-opgørelse indeholder derfor et klimaregnskab med kortlægning af scope 1 og 2 samt relevante nøgletal inden for sociale og ledelsesmæssige forhold, opgjort for kalenderåret 2025. Med denne ESG-opgørelse ønsker vi i Valtor Industri A/S at dokumentere virksomhedens indsats i forhold til miljø, socialt ansvar og ledelse.

ESG-opgørelsen er udarbejdet efter Basismodulet fra den frivillige SMV-standard (EFRAG VSME December 2024) og danner udgangspunkt for den fremtidige ESG-rapportering for Valtor Industri A/S. Opgørelsen er udarbejdet på individuel basis, hvilket vil sige at opgørelsen udelukkende dækker over aktiviteter og aktører fra Valtor Industri A/S. Klimaregnskabet følger derudover GHG-Protokollen



12 

medarbejdere

## 02/ Grundlag for udarbejdelse

### Grundlæggende informationer om Valtor Industri A/S

|                            |  |
|----------------------------|--|
| <b>Virksomhedsform</b>     | Aktieselskab   |
| <b>NACE sektor kode(r)</b> | 468400 Engroshandel med isenkram, varmeanlæg og tilbehør |
| <b>Balancesum</b>          | 18.979.423 DKK   |
| <b>Antal ansatte (FTE)</b> | 11,4   |
| <b>Bygningsareal (kvm)</b> | 1423   |

### Adresser og geolokationer på væsentlige aktiver og anlæg, som Valtor Industri A/S ejer, lejer eller kontrollerer

| Adresse      | Post nr. | By        | Land    | Geolokation (koordinater) |
|--------------|----------|-----------|---------|---------------------------|
| Priorsvej 22 | 8600     | Silkeborg | Danmark | 56.202673, 9.573541       |

### Frivillig rapportering

Der foreligger på nuværende tidspunkt ikke et lovmæssigt krav til Valtor Industri A/S omkring klimaregnskab eller ESG-rapportering. Når Valtor Industri A/S alligevel vælger at lave både emissionsberegninger og en opgørelse ift. relevante målepunkter inden for ESG, er det en strategisk beslutning med fokus på at styrke samarbejdet med deres kunder. Med afsæt i nuværende klimaregnskab kan Valtor Industri A/S hjælpe deres kunder med opgørelse af deres bæredygtighedsrapportering.

Valtor Industri A/S' grundlæggende aktiviteter foregår i Silkeborg, Danmark og falder under branchekoden 468400 Engroshandel med isenkram, varmeanlæg og tilbehør.

Engroshandel med isenkram, varmeanlæg og tilbehør er en NACE-sektor med en klimapåvirkning, der primært stammer fra indirekte kilder i forsyningskæden fremfor den direkte produktion. Det skyldes blandt andet brændstofforbruget fra transport og logistik samt energiforbrug til opbevaring og lagerdrift.

Beregning og offentliggørelse af CO<sub>2</sub>e-udledninger skaber værdi for Valtor Industri A/S' kunder, da det muliggør, at de kan se det klimaftryk, der er i forbindelse med de ydelser som de får leveret. Dermed kan de mere præcist tracke deres egne resulterende CO<sub>2</sub>e-udledninger og klimapåvirkning.

### Bæredygtige tiltag

I Valtor Industri A/S er bæredygtighed i fokus, hvorfor der også bliver implementeret bæredygtige tiltag, der bidrager til at nedbringe klimaaftrykket. Dette inkluderer solceller på tagarealet og LED belysning til effektivisering af energiforbruget. Valtors bilpark bliver også løbende omstillet til elbiler i stedet for konventionelle fossilbiler. Et andet tiltag er den emballagen der bruges hos Valtor Industri A/S, der bliver genbrugt så vidt muligt.

Valtor Industri A/S' har startet dialog om at få lavet fjernvarme i stedet for at bruge naturgas til opvarmning som et væsentligt tiltag for deres energiforbrug. Dog ligger den endelige beslutning hos Silkeborg forsyning.



Environmental



**Omfatter VSME:**

**B3** – Energiforbrug

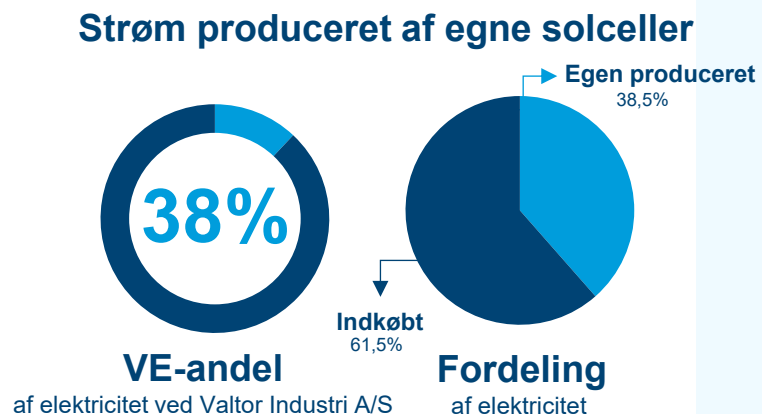
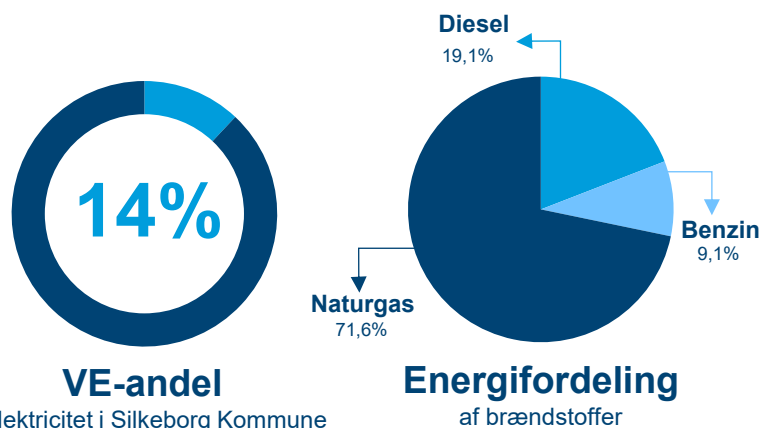
**B3** – CO<sub>2</sub>e-udledninger

**B7** – Ressourceforbrug, cirkulær økonomi  
og affaldshåndtering

# 03/ Energiforbrug

## Energiforbrug i MWh

|              | Vedvarende energiforbrug | Ikke-vedvarende energiforbrug | Total energiforbrug (MWh) [2025] |
|--------------|--------------------------|-------------------------------|----------------------------------|
| Elektricitet | 11,4 MWh                 | 18,7 MWh                      | 30,2 MWh                         |
| Naturgas     |                          | 90,4 MWh                      | 90,4 MWh                         |
| Brændstoffer |                          | 35,6 MWh                      | 35,6 MWh                         |
| <b>Total</b> | <b>11,4 MWh</b>          | <b>144,7 MWh</b>              | <b>156,2 MWh</b>                 |



## Energiforbrug

Valtor Industri A/S' energiforbrug har i 2025 bestået af elektricitet, naturgas til rumopvarmning og brændstof til køretøjerne (diesel og benzin).

Da det er første gang, at energiforbruget opgøres, er der ikke etableret et sammenligningsgrundlag over energiforbruget over tid. Dette energiforbrug for 2025 vil danne baseline for fremtidige opgørelser.

## Elektricitet

Da elektriciteten forsynes af det lokale elnet, benyttes den lokationsbaserede tilgang til at opgøre andelen af vedvarende energi i elmikset. På tidspunktet for udarbejdelsen af denne rapport er kun foreløbige tal tilgængelige for Silkeborg Kommune. VE-andelen i Silkeborg kommune har i 2025 været 14%.

Herunder er Valtor Industri A/S' to eldrevne firmabiler medtaget.

## Naturgas

Til rumopvarmning bruges der naturgas. Dette er den største post i energiforbruget, som er forbundet med opvarmning ved opbevaring og lagerdrift hos Valtor Industri A/S.

Beregningen af energiforbruget fra naturgas er baseret på at regne mængderne i kubikmeter fra fakturaerne om til energiindholdet ved brug af den nedre brændværdi pr. enhed. Det har været i MWh/Nm<sup>3</sup>.

## Brændstoffer

Dette dækker over brændselsforbruget til køretøjer. Dette er fordelt på diesel og benzin hvor størstedelen er diesel, som er et forbrug forbundet med Valtor Industri A/S' transport og logistik.

Beregningen af energiforbruget fra brændstofferne er baseret på at regne mængderne i liter fra fakturaerne om til energiindholdet ved brug af den nedre brændværdi pr. enhed. Det har været i MWh/L.

# 04/ CO<sub>2</sub>e-udledning

## Udledning af drivhusgasser for den totale drift

| (ton CO <sub>2</sub> e)               | 2025         |
|---------------------------------------|--------------|
| Scope 1 CO <sub>2</sub> e-udledninger | 28,02        |
| Scope 2 CO <sub>2</sub> e-udledninger | 1,59         |
| <b>Total</b>                          | <b>29,61</b> |

## CO<sub>2</sub>e-intensitet 2025

|   | 2025 |
|---|------|
| Kg CO <sub>2</sub> e-udledninger pr. kvadratmeter bygning | 21   |
| Kg CO <sub>2</sub> e-udledninger pr. medarbejder          | 2467 |

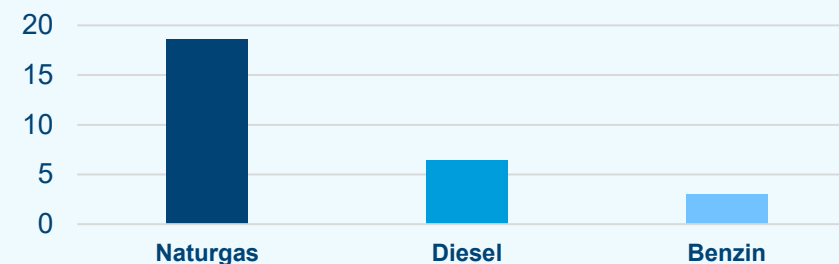
## Scope 1

Scope 1 er de direkte udledninger fra aktiviteter, som virksomheden selv kontrollerer. Det er altså emissioner fra egne køretøjer og egne anlæg til varmeproduktion. Størstedelen af scope 1-emissionerne hos Valtor Industri A/S stammer fra brændselsforbruget til opvarmning (naturgas) og resten er brændselsforbrug til køretøjer.

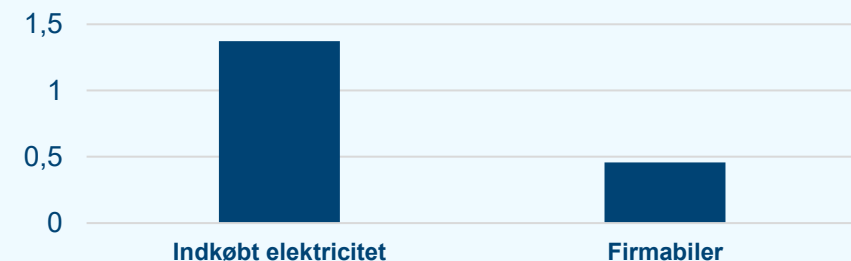
## Scope 2

Scope 2 er de indirekte udledninger fra forsynet energi. Her sker udledningen et andet sted, end hvor virksomheden driver virksomhed. Hos Valtor Industri A/S gælder det kun for hvor den indkøbte elektricitet produceres.

Scope 1 CO<sub>2</sub>e-udledninger (ton CO<sub>2</sub>e)



Scope 2 CO<sub>2</sub>e-udledninger (ton CO<sub>2</sub>e)



## 05/ Ressourceforbrug, cirkulær økonomi og affaldshåndtering

|                              | Ikke-farligt affald i kg | Affald heraf der sendes til genbrug |
|------------------------------|--------------------------|-------------------------------------|
| Pap, plast og småt brandbart | 5000                     | 3000                                |

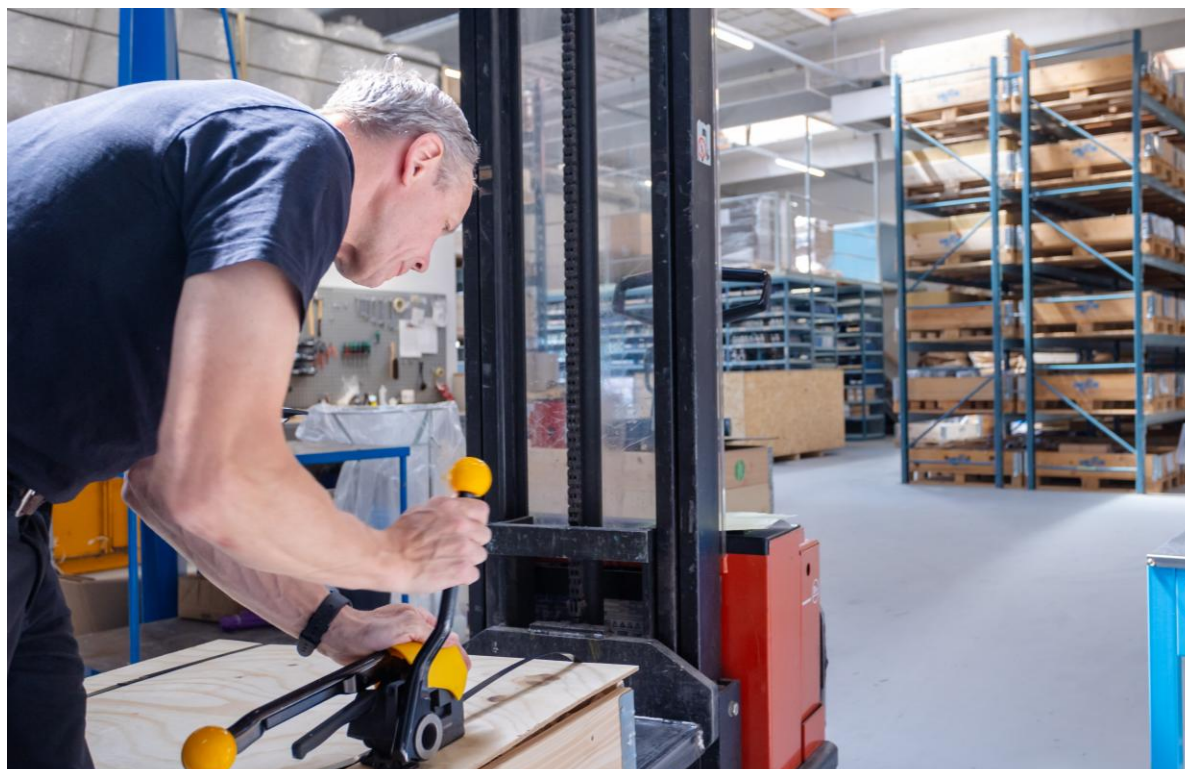
| Farligt affald i kg | Samlet mængde affald i kg |
|---------------------|---------------------------|
| 230                 | 5230                      |

|   | Ja                                  | Nej                      |
|---|-------------------------------------|--------------------------|
| Anvendelse af principper fra cirkulær økonomi | <input checked="" type="checkbox"/> | <input type="checkbox"/> |

Hos Valtor Industri A/S genbruges der 60% af deres pap og plast affald.

Gennem Valtor Industri A/S' miljø- og klimaarbejdsgruppe arbejdes der løbende med at implementere miljø- og klimapolitikken i den daglige drift på tværs af virksomheden. En del af arbejdet ligger i at kortlægge potentialer for principper indenfor cirkulær økonomi i virksomheden. Dette stræbes efter en målsætning.

I forbindelse med affaldshåndteringen og produktionen af affald hos Valtor Industri A/S, arbejdes der med at identificere måder, hvor mængden af affald kan reduceres ved korrekt sortering efter en målsætning.





**Omfatter VSME:**

**B8** – Egen arbejdsstyrke

**B9** – Sundhed & sikkerhed

**B10** – Vederlag, overenskomster & uddannelse

## 06/ Egen arbejdsstyrke: generelle karakteristika, sundhed og sikkerhed

### Kontrakttype

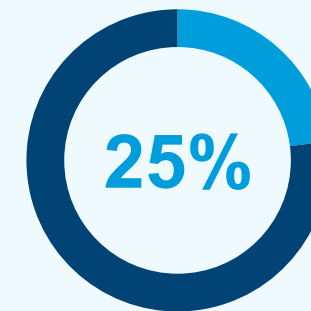
|                              | Antal ansatte (antal personer) |
|------------------------------|--------------------------------|
| Fastansættelse               | 12                             |
| Deltidsansættelse (Fleksjob) | 1                              |
| Timelønsansættelse           | 1                              |
| Funktionæransættelse         | 11                             |
| Total antal ansatte (FTE)    | 11,4                           |

### Køn

|        | Antal ansatte (antal personer) |
|--------|--------------------------------|
| Mand   | 9                              |
| Kvinde | 3                              |

### Sundhed og sikkerhed

| Registrerede arbejdsulykker i 2025           |   |
|--|---|
| Antal  | 0 |
| Arbejdsrelaterede dødsfald i 2025            |   |
| Som følge af arbejdsskade/- ulykke           | 0 |
| Som følge af arbejdsbetinget dårligt helbred | 0 |



**Andel af kvinder ansat**  
af i alt 12 ansatte hos Valtor Industri A/S

### Medarbejdere med særlige hensyn

Valtor Industri A/S bidrager til et inkluderende arbejdsmarked og løfter deres sociale ansvar ved at ansætte medarbejdere på særlige vilkår. På den måde er der mulighed for at tilpasse arbejdsopgaverne til den enkelte medarbejders evner og behov.

### Trygge arbejdsforhold

Valtor Industri A/S lægger stor vægt på at skabe trygge arbejdsforhold. Der opfordres til en kultur af respekt, ærlighed og hjælpsomhed blandt medarbejderne for at sikre et trygt og støttende arbejdsmiljø.

### Sundhed og sygdom

Valtor Industri A/S tilbyder skærmbriller efter behov og sundhedsforsikring til alle medarbejdere.

### Pension

Valtor Industri A/S har en pensionsordning for alle medarbejdere.

### Arbejdstid

Hos Valtor Industri A/S er arbejdstiden fleksibel for den enkeltes ønsker indenfor en vis tidsramme i hverdagene.

# 07/ Egen arbejdsstyrke: Vederlag og uddannelse

## Vederlag

| Oplysninger om minimumsløn   | Højere end mindsteløn |
|--|-----------------------|
| Hos Valtor Industri A/S er lønnen lig med eller højere end mindstelønnen fastsat gennem overenskomster | X                     |

## Uddannelse

| Uddannelsestimer i gennemsnit pr. ansat i 2025 |          |
|--|----------|
| Mandlige ansatte                               | 40 timer |
| Kvindelige ansatte                             | 40 timer |

## Løn

Hos Valtor Industri A/S ligger lønniveauet væsentligt over mindstelønsniveau og pristalsreguleres hvert år.

## Uddannelse

Det gennemsnitlige antal uddannelsestimer pr. medarbejder er estimeret til at være 40 timer årligt, og dette gælder for både mænd og kvinder. Dette fokus på uddannelse sikrer, at alle medarbejdere har mulighed for at udvikle deres færdigheder og viden, hvilket bidrager til både deres personlige og professionelle vækst.





Governance



**Omfatter VSME:**

**B11** – Antal domme og bøder i relation til  
korruption og bestikkelse

**C9** – Kønsfordeling i ledelsen

## 8/ Virksomhedsledelse

Denne ESG-rapport er første gang, hvor virksomhedsledelse hos Valtor Industri A/S opgøres. De datapunkter, der er inkluderet heri, er dem, der vurderes relevante i betragtning af virksomhedens størrelse.

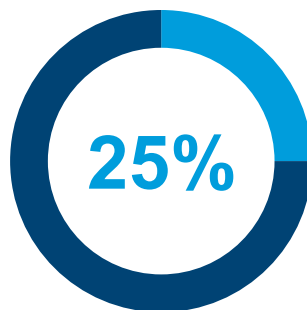
| Antal domme og bøder i relation til korruption |   |
|--|---|
| Antal domme i relation til korruption          | 0 |
| Antal bøder i relation til korruption          | 0 |

| Antal domme og bøder i relation til bestikkelse |   |
|---|---|
| Antal domme i relation til bestikkelse          | 0 |
| Antal bøder i relation til bestikkelse          | 0 |



### Overtrædelser

i forbindelse med korruption eller bestikkelse



### Andel af kvinder i bestyrelse

af i alt fire medlemmer hos Valtor Industri A/S' bestyrelse



### Ledelse

Valtor Industri A/S er et aktieselskab, der ledes af direktøren Mogens Bay og en bestyrelse. Bestyrelsen består af fire medlemmer, tre mænd og en kvinde. Der er dermed repræsentation af begge køn i bestyrelsen. Historisk set har denne branche haft en væsentlig overvægt af mænd, hvilket til dels også er billedet i dag. Valtor Industri A/S kønsfordeling kan fremhæves som et skridt i den rigtige retning.

### Korruption

Valtor Industri A/S overholder god forretningsskik, der kan afspejles i, at der ikke har været nogen overtrædelser i forbindelse med korruption eller bestikkelse. Valtor Industri A/S stiller krav til alle medarbejdere, at der handles med integritet og ærlighed.

### Gennemsigtighed

Valtor Industri A/S stræber efter at være gennemsigtige i førelsen af virksomheden. Udarbejdelsen af denne ESG-opgørelse er et vigtigt skridt mod øget transparens, da den giver indsigt i virksomhedens ansvar og præstationer inden for centrale områder som bæredygtighed, arbejdsforhold og miljøpåvirkning.

## 9/ Regnskabspraksis

### Udarbejdelse af klimaregnskab jævnfør GHG-protokollens principper

Klimaregnskabet er opgjort på baggrund af GHG-protokollens (Greenhouse Gas Protocol) 5 principper for kortlægningen af CO<sub>2</sub>e-udledninger, mhp. at sikre et ensartet og sammenligneligt resultat over tid.

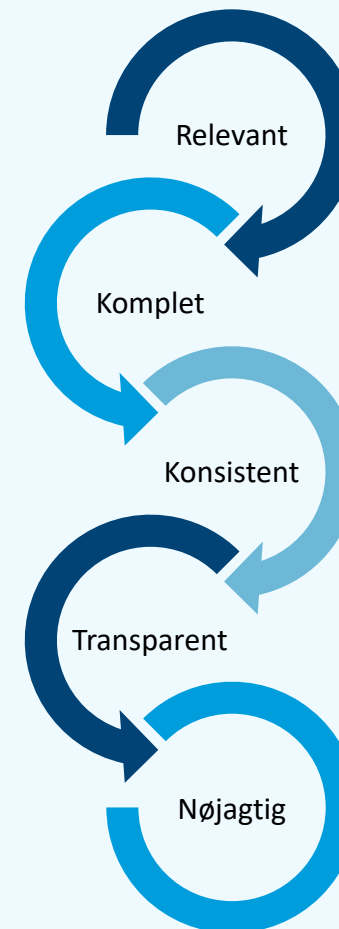
- 1. Relevant** CO<sub>2</sub>e-opgørelsen skal retvisende reflektere virksomhedens emissioner og skabe et fyldestgørende overblik over dem.
- 2. Komplet** Opgørelsen skal være komplet i redegørelsen over alle emissioner inden for den valgte organisatoriske afgrænsning.
- 3. Konsistent** Der skal være konsistens over tid i opgørelserne for virksomhedens CO<sub>2</sub>e-udledninger så sammenligning tillades
- 4. Transparent** Der sikres sporbarhed i data og regnskabspraksis af alle relevante områder og aktiviteter inkluderet i rapporteringen
- 5. Nøjagtig** i kvantificeringen af udledninger, for at opnå et retvisende billede af virksomhedens emissioner.

### Afgrænsning

Rapporteringen benytter GHG-protokollens **operationelle kontrolmetode**. Dvs. at der redegøres for drivhusgasudledninger fra de aktiviteter, Valtor Industri A/S har kontrol over. Valtor Industri A/S kontrollerer den daglige drift i sin egen organisation og har derved direkte indflydelse på aktiviteterne inden for

- Scope 1: omfatter egne køretøjer og tilhørende brændstofforbrug
- Scope 2: omfatter den elektricitet og varme, der er købt til de lokaler der benyttes

Valtor Industri A/S er en leverandør af industriarmaturer til blandt andet industri-, energi-, miljø-, marine-, drikkevands- og processektoren.



# 9/ Regnskabspraksis

## Forbrugsdata

Indsamlingen af forbrugsdata er udført af Valtor Industri A/S, og er assisteret af NGS.

Forbrugsdata er baseret på årlige opgørelser fra de respektive leverandører. Der er hentet aktivitetsdata fra Priorsvej 22, 8600 Silkeborg, herunder andre tilknyttede faciliteter, der måtte befinde sig på adressen.

Klimaregnskabet forbrugsperioder følger kalenderår og tager i dette klimaregnskab udgangspunkt i følgende år: 2025.

Dataindsamlingen er udført efter hybrid-metoden, hvor der i situationer, hvor det ikke har været muligt at anskaffe faktiske emissionsværdier, er blevet benyttet matematisk udledte værdier.

Emissionsdata benyttet, er opgjort i SI-enheder (kWh, m<sup>3</sup>, liter osv.) og leveres af primære- eller sekundære datakilder. Primær data omfatter interne data, dvs. egne målinger, interne registreringer, beregninger og estimater. Sekundær data omfatter opgjorte fakturaer, eksterne registreringer, beregning og skøn fra tredjeparter. I forbindelse med Valtor Industri A/S' klimaregnskab er der benyttet sekundære kilder. Alt data er enten tilvejebragt på baggrund af målinger eller fakturaer, hvilket resulterer i en "høj" datakvalitet. Her tages forbehold for fejl på leverandørens måleudstyr/registrering af det faktiske forbrug.

## CO<sub>2</sub>-emissionsfaktorer

CO<sub>2</sub>-udledningerne er beregnet via overordnede emissionsfaktorer fra Energistyrelsen og Energinet. De steder, hvor der er anvendt konverteringer, afrundinger, antagelser eller andre forudsætninger, er disse beskrevet. Særlige fokuspunkter vil blive uddybet i den sektion, hvori de er relevante.

Der er i Valtor Industri A/S' klimaregnskab gjort brug af emissionsfaktorer for elektricitet, der er baseret på Miljødeklarationens kommunebaserede emissioner foreløbig for 2025. Miljødeklarationen udarbejdes på årlig basis af Energinet. Alle benyttede emissionsfaktorer samles i en database, og emissionsværdierne heri ses udledt af principperne deklareret i GHG-protokollen.

## Beregningsmetode

I forbindelse med aktiviteter, hvor virksomheden har operationel kontrol, og der forekommer CO<sub>2</sub>-udledninger fra Scope 1 og 2, som skal undersøges, bliver emissionsdata benyttet i en prioriteret rækkefølge. Hvilket betyder, at den mest specifikke emissionsdata benyttes, hvor muligt. I tilfælde, hvor mindre nøjagtig emissionsdata benyttes, såsom landsgennemsnitlige eller monetære emissionsværdier, vil der blive redegjort for dette.

Scope 1 indeholder naturgas til rumopvarmning samt brændstofforbrug. Data hertil er fremskaffet vha. årsopgørelser og fakturaer, hvor emissionsfaktorer hertil er fra Energistyrelsen 2025.

Scope 2 indeholder forbrugt elektricitet. Data hertil er indsamlet vha. [www.eloverblik.dk](http://www.eloverblik.dk) og årsopgørelser.

## Environment

### Scope 1 – Direkte emissioner

Omfatter alle direkte drivhusgasemissioner fra kilder, der kontrolleres af egen organisation og inkluderer brændstofforbrug.

### Scope 2 – Indirekte emissioner

Klimaregnskabet scope 2 emissioner inkluderer indirekte emissioner forbundet med elforbrug.

## Social

### Antal ansatte

Er opgjort i antal fuldtidsækvivalenter.

### Arbejdsulykker

Antallet af anmeldte arbejdsulykker.

### Whistleblowerordning

Antal indberetninger til ordningen.

## Governance

### Kønsdiversitet bestyrelsen

Beregnes som procentdelen af køn (kvindelig / mandlige) i virksomhedens bestyrelse.

## 10/ Bilag – Oversigt over emissionsfaktorer

| Type     | Emissionsfaktor | Enhed                               | Kilde  |
|----------|-----------------|-------------------------------------|--|
| El       | 0,073           | kg CO <sub>2</sub> /kWh             | Energi Data Service 2025,<br>Silkeborg Kommune |
| Naturgas | 2,28            | kg CO <sub>2</sub> /Nm <sup>3</sup> | Energistyrelsen 2025                           |
| Benzin   | 2,41            | kg CO <sub>2</sub> /L               | Energistyrelsen 2025                           |
| Diesel   | 2,64            | kg CO <sub>2</sub> /L               | Energistyrelsen 2025                           |



**VALTOR**  
INDUSTRI A/S

**Udarbejdet for**  
Valtor Industri A/S  
Priorsvej 22  
8600 Silkeborg  
CVR-nr.: 10925401  
+45 86806888  
[www.valtorindustri.dk](http://www.valtorindustri.dk)

**Udarbejdet af**  
Nordic Green Solutions A/S  
Randersvej 2A  
8600 Silkeborg  
CVR-nr.: 42832146  
+45 86837483  
[www.ngs.dk](http://www.ngs.dk)

